

# Ръководство на потребителя

*Ново поколение допълнителна брава с дистанционно управление*

**REMOSK  
Lockey**



Моля прочетете внимателно инструкциите в ръководството преди употребата на продукта

# Внимание!

- Когато LED светлината мига и звуковия сигнал от бравата, който чувате е различен от обичайния, моля сменете батериите незабавно.(Виж стр. 6)
- Внимавайте да не изпускате и да не мокрите бравата, защото тя е сложен електро-механичен продукт, при направата на който са използвани полупроводници. Когато бравата е в съприкосновение с вода, съществува риск от електрически шок или неправилна работа на бравата.
- Бравата не бива да се монтира на места с много висока влажност (над 80%), запрашеност или мазен пушек, за да се избегне риск от неправилна работа или електрически шок. Бравата не бива да се монтира и в помещения, в които се съхраняват леснозапалими и експлозивни материали.
- Бравата и дистанционните управления не са играчки, те трябва да се пазят далеч от малки деца.
- Моля сменяйте двете изхабени батерии на бравата по едно и също време с чисто нови алкални AA батерии.
- Комбинация от нова и ползвана батерия или две батерии от различни видове могат да причинят неправилна работа на бравата
- Уверете се, че поставяте батериите правилно (знаците + и – на батериите и тези в гнездата на бравата съвпадат)
- Препоръчително е да не сменяте батериите на бравата в присъствието на деца.
- Моля извадете батериите на бравата, ако тя няма да се ползва дълго време, за да предотвратите възможност от окисляване или неправилно функциониране.
- Кода на регистрираните в бравата дистанционни не се изтрива при смяна на батериите.
- Моля обърнете внимание на процедурите по регистриране и изтриване на дистанционни управления от паметта на бравата описани на стр. 8. Всяка грешка по процедурите може да доведе до неправилно функциониране на бравата. Също така се уверете, че дистанционните управления работят когато са регистрирани и че не работят когато са изтрити от паметта.
- Моля винаги помнете, че дистанционните управления могат да бъдат откраднати, така че се отнасяйте с нужното внимание към тях, за да предотвратите това.
- Желателно е да държите едно дистанционно управление на тайно място или в сейф в случай на спешност.
- В никакъв случай не разглобявайте основното тяло на бравата.
- Тази брава е конструирана като допълнителен секрет към основния заключващ механизъм.
- Обърнете внимание, че ако двама души с две дистанционни по едно и също време се опитат да отключат или заключат бравата, тя отказва операцията.

# Съдържание

## Преди употреба

- Инструкции за правилна употреба.....2
- Съдържание на комплекта и наименование на всеки компонент от него.....4

## Правилна употреба

- Инструкция за потребителя.....5
- Как се сменят батериите на бравата.....6
- Как се сменя батерията на дистанционно управление.....7
- Как да регистрирате или изтриете от паметта дистанционно управление.....8
- Основна информация за монтаж.....9
- Как да монтирате и демонтирате бравата.....10

## Приложения

- Технически характеристики.....11
- Гаранция .....12

# Съдържание на комплекта

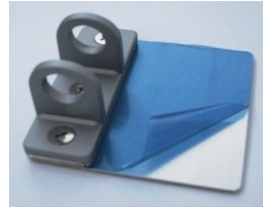
Снимките на компонентите, съдържащи се в комплекта са илюстративни, с цел да ви улеснят в разбирането. Те може да се различават от действителните.



Брава(основно тяло)



Монтажна планка



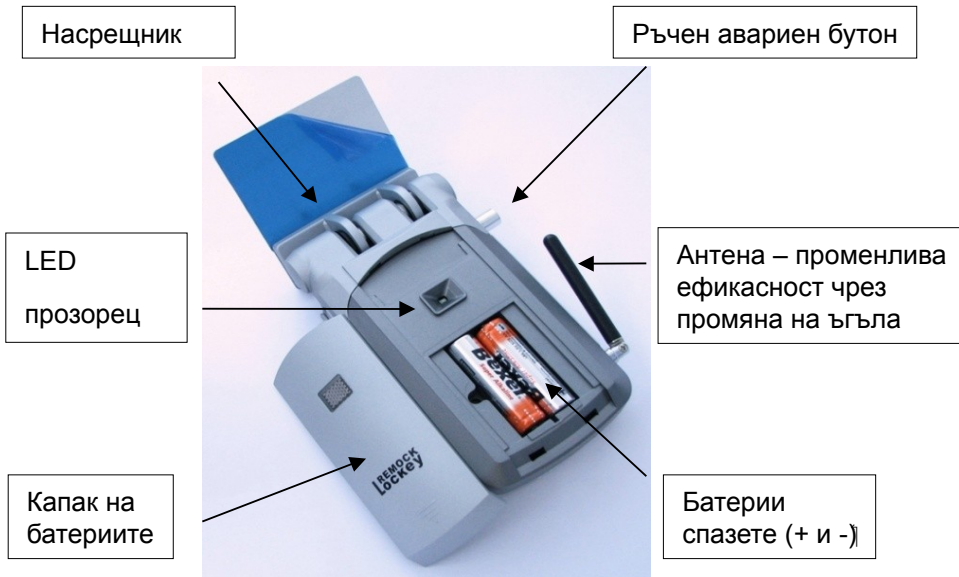
Насрещник



AA алкални батерии



4 дистанционни управления



**Брава**



**Дистанционно управление**

# Инструкция за потребителя

- Отворете капака на батериите като го плъзнете по указаната посока ( > ) и поставете две АА алкални батерии (вижте стр 6)
- Затворете капака на батериите
- Когато бравата е монтирана, моля уверете се, че дистанционните управления работят нормално като ги изпробвате от външната страна на вратата. Препоръчително е теста да се извърши от двама души, единият от които да управлява бравата отвън посредством дистанционните управления, а другия да следи работата на бравата от вътре. Теста се повтаря след като двамата души сменят местата си.

## При теста се определя:

1. Дистанцията на работа на дистанционните управления
2. Най-добро място за предаването на радио сигнала
3. Ъгълът на антената (Приема се, че 90 градуса спрямо основното тяло на бравата е най-добрият ъгъл в повечето случаи, но това зависи и от конкретните условия)
4. Звуците, които възпроизвежда бравата при отключване и заключване.

## Звукови сигнали при отключване и заключване:

- При заключване – „продължителен тон“. Бравата е заключена.
- При отключване – „три кратки тона“. Бравата е отключена.
- Ако дистанционното управление не задвижи бравата, моля натиснете бутона отново.
- Въпреки, че можете да разпознаете заключването и отключването на бравата само по звука, препоръчително е да се уверите в това визуално.

## Функция за съобщаване за изхабени батерии

- Когато LED светлината на бравата мига на всеки 4 секунди и сигналите звучат като „щурец“, батериите трябва да бъдат заменени незабавно
- Ако не успеете да смените батериите на време, бравата ще спре да функционира. (В този случай, не поемаме отговорност за вреди причинени от неработата на бравата.)

## **! Ръчен аварийен бутон !**

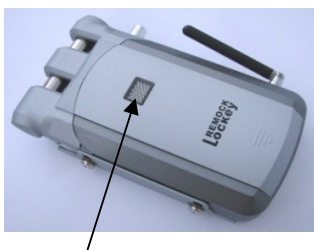
- Ръчният аварийен бутон е проектиран за лесно отваряне на вратата в спешни случаи, като например пожар.

## Моля запомнете!

- Дистанционните управления в комплекта са регистрирани за работа с бравата ви
- Моля регистрирайте дистанционните управления отново, за да гарантирате сигурността си
- Моля помнете, че ако закупите допълнително дистанционни трябва да ги регистрирате за работа с бравата (виж стр 8)

# Как се сменят батериите на бравата

- LED светлината мига на всеки 4 секунди, за да извести нуждата от замяна на батериите с нови. Също така ако сигналите звучат по различен от обичайния начин, заменете батериите с нови.
- Сигнали при заключване и отключване:
- При заключване – „продължителен тон”. Бравата е заключена.
- При отключване – „три кратки тона”. Бравата е отключена.
- Стъпки при смяна на батериите:



LED светлината мига (виж стр.5)



Плъзнете капака на батерията в указаната посока



Моля поставете новите батерии не по-късно от 10 секунди след като сте извадили старите



Тествайте бравата

С Remock Lockey използвайте само AA алкални батерии. Използването на обикновени или презареждаеми батерии може да доведе до неизправност на бравата!

## Процедура за проверка след смяна на батериите:

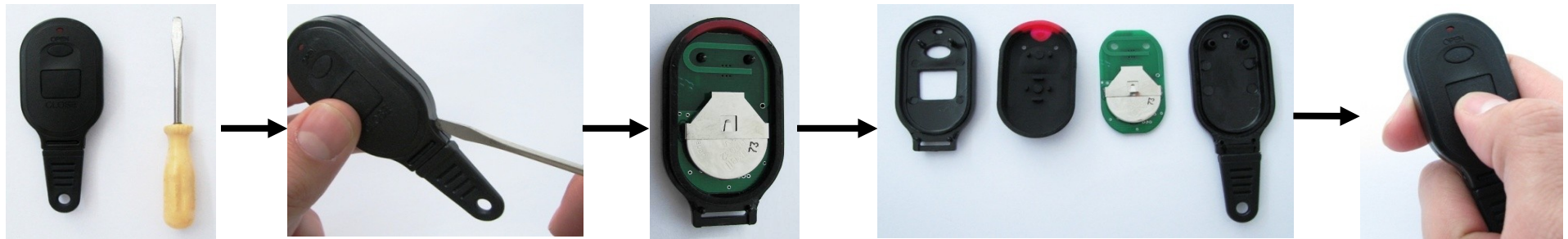
Проверете дали бравата работи нормално като използвате дистанционните управления за целта LED светлината и звуковите сигнали са се нормализирали

## Внимание!!!

Проверете годността на батериите, които поставяте (има маркировка на всяка батерия)  
Имайте в предвид, че времето за изхабяване на батериите е различно, в зависимост от условията на съхранение.

# Как се сменя батерията на дистанционно управление

Моля сменете батерията на дистанционното, когато светлината на светодиода стане по-слаба или времето за задействане започне да се увеличава.



Използвайте малка  
заострена отвертка

Пъхнете връхчето на отверката  
в каналчетата от страни на  
дистанционното и завъртете  
отвертката,  
за да отворите капаче

Сменете  
батерията  
(CR2032)

Ред на сглобяване:  
предно капаче > гумено уплътнение >  
платка > задно капаче

Тествайте бравата  
и дистанционното

## Поведение на електрическите вълни излъчвани от дистанционното управление

- REMOCK LOCKEY е проектирана да възпроизвежда слаби електрически вълни, които се предават през тесни процепи около вратата
- Стандартната дистанция на предаване на дистанционното е до 1,5 м. през врата
- Дистанцията на предаване на дистанционното варира в зависимост от околните условия и радиовълневия фон.
- Безжичното предаване е много чувствително към други честоти. За това най-добрата позиция за предаване на дистанционното може да бъде различна.

# Как да регистрирате или изтриете от паметта дистанционно управление



## Стъпки при регистриране

1. Отворете капакът за батериите
2. Има бутон за регистрация на дистанционни управления до средата на гнездото за батериите.
3. Натиснете бутона за регистрация с подходящ предмет (тънък и дълъг) за около 2 секунди.
4. Светодиодът ще примигне придружен с характерен звук
5. Натиснете по един бутон от всяко дистанционно, което искате да регистрирате, за около една секунда докато чуете единичен звук  
- Когато спрете да изпълнявате по-горните стъпки за повече от 15 секунди, бравата превключва на нормален режим автоматично.
6. Натиснете бутонът за регистрация за около една секунда за да възобновите регистрацията.
7. Регистрацията е завършена. Тествайте бравата използвайки регистрираните дистанционни.
8. Ако някое от дистанционните не работи, моля регистрирайте ги отново следвайки същите стъпки посочени по-горе.



## Стъпки за изтриване на кода

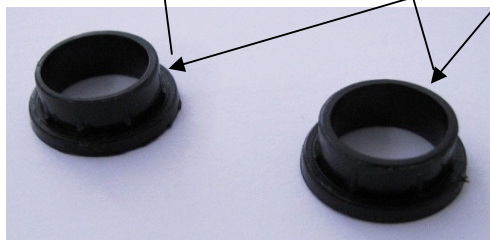
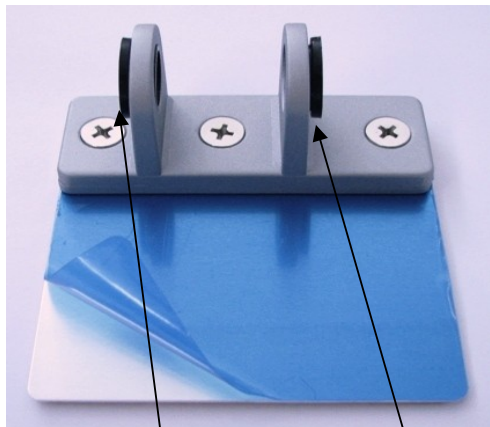
1. В случай, че загубите едно от дистанционните, моля съберете останалите, за да ги пререгистрирате
2. Моля следвайте указаните по-горе стъпки за регистрация, за да извършите пререгистрация на дистанционните
3. Направената пререгистрация означава че кодът на изгубеното дистанционно управление е изтрит и то не може да задейства бравата

### Внимание!!!

Препоръчваме ви да не натискате бутона за регистрация, освен ако не искате да пререгистрирате кодовете след като сте изгубили едно от дистанционните или за да регистрирате новозакупено дистанционно. Натискането на регистрационния бутон ще изтрие всичките запаметени кодове.



# Основна информация за монтаж



- Моля тествайте четирите дистанционни управления от външната страна, оставяйки бравата от вътре, преди да извършите монтажа
- Проверете дали материалът, формата и повърхността на вратата са подходящи за монтажната лепенка. Ако вратата има грапава повърхност или нейната боя се бели моля отнасяйте се с нужното внимание към бравата до приключване на монтажа
- Определяне на позицията за монтиране върху вратата - проверете дали бравата пасва добре върху вратата и върху нейната каса.
- Почистете прахта и влагата от мястото върху което ще монтирате бравата със спирт. (нечистотията ще попречи на доброто залепване)
- Поставете черните дистанционери от външната страна на отворите на насрещника. Заклучете бравата в завършения насрещник.
- Внимавайте при монтирането/демантирането на бравата, да не падне от мястото за монтаж, за да предотвратите злополука или повреда по бравата.
- Автоматично отваряне  
Има функция, която в случай на неправилен монтаж или при несъответствие на отворите на насрещника с шиповете на бравата, последната ще се отключи автоматично с предупредителен сигнал.
- След приключване на монтажа задължително отстранете черните дистанционери от насрещника – те са единствено с монтажна цел. Неотстраняването им може да доведе до блокаж на бравата при най-малка промяна в геометрията на врата-каса-пантите.

## Внимание !!!

Лепенката не може да бъде употребявана втори път.

Лепенката не може да бъде използвана веднъж ако е била прилепена. Така, че прилепете я след като сте прочели инструкциите за инсталация подробно.

# Как да монтирате и демонтирате бравата

## Монтаж



1. Отлепете тиксото от насрещника
2. Прилепете и натиснете насрещника върху касата на вратата.  
На това ниво не е нужно да махате тиксото от повърхността на бравата.
3. Моля, сега махнете тиксото от повърхността на бравата.
4. Позиционирайте бравата на мястото, където искате да я монтирате.
5. Махнете дистанционерите след като отворите вратата.
6. Притиснете бравата и насрещника, за да премахнете въздушните мехурчета, така ще нарасне здравината на прикрепване на бравата и насрещника.
7. Завийте самопробивни винтове през касата на мястото на болтовене на насрещника и през основната планка във вратата (след като освободите предварително бравата от основната планка).

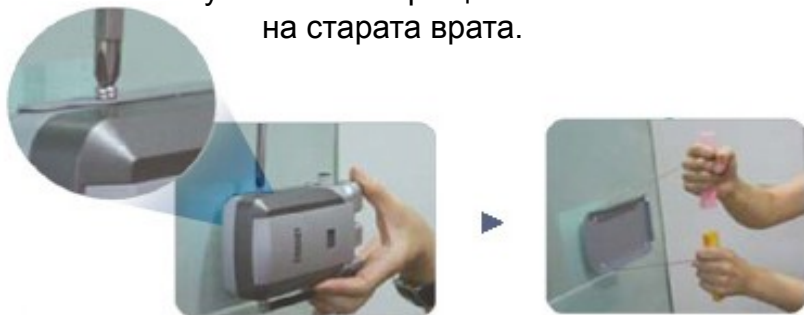
## Стъпки след монтажа

1. Тествайте бравата използвайки дистанционните управления, за да проверите дали монтажа е извършен правилно.
2. Моля не пипайте инсталираната брава 24 часа за по-добро залепване.

## Демонтаж

- Вие може лесно да демонтирате бравата от вратата и да я монтирате на друга врата.

- Моля закупете нов насрещник и основна планка с лепенки от вашия дистрибутор, ако искате да запазите вашите на старата врата.



1. Отвийте болтовете от двете страни на основната планка, за да освободите бравата използвайки кръстата отвертка.
2. Моля изрежете основната планка използвайки например струна от пиано или от китара, като придърпвате струната бавно. Запомнете, че ако спрете ще бъде невъзможно да движите струната отново. (Използвайте същия метод за насрещника)
3. По-лесно е да премахнете лепилото, което е залепено за вратата след затоплянето му със сешуар.

# Технически характеристики

## **Брава**

- *Работна честота: 433.42 MHz*
- *Количество и тип използвани батерии: Алкални AA размер, 2 броя*
- *Приблизителна издръжливост на батериите: 6 месеца при употреба около 20 пъти на ден*
- *Работна температура: -20 °C до 60 °C (при условие че не замръзва и не се образува конденз)*
- *Работа при влага: 5 % до 80% (при условие, че не се образува конденз)*
- *Максимален брой регистрирани дистанционни (кодове): 16*

## **Дистанционно управление**

- *Работна честота: 433.92 MHz*
- *Количество и тип използвани батерии: един брой литиева батерия CR2032*
- *Издръжливост на батерията: 12 месеца при употреба около 20 пъти на ден*
- *Работна температура: -20 °C до 60 °C (при условие че не замръзва и не се образува конденз)*
- *Работа при влага: 5 % до 80% (при условие че не се образува конденз)*
- *Максимален брой регистрирани брави (кодове): около 260 000 000*

# Гаранция

- Ние предлагаме безплатен сервиз, когато продуктът се е повредил в гаранционния период след като бравата е била монтирана и употребявана в съответствие с инструкциите посочени в упътването. В такъв случай просто донесете продукта в магазина, от който сте го закупили.
- Гаранцията е невалидна в следните случаи :
  1. Когато няма доказателство за датата на покупка - гаранционна карта, касов бон или фактура
  2. Когато щетата или повредата е била причинена от природно бедствие като пожар, земетресение, наводнение, гръмотевица и други.
  3. Когато щетата или повредата е причинена от неправилна употреба, неправилен монтаж, демонтаж, разглобяване и модифициране.
  4. Когато щетата или повредата е следствие от небрежна употреба или инцидентно изпускане след покупка.
  5. Когато щетата или повредата е причинена от климатични условия, при които бравата не е предвидено да функционира (вижте стр. 11).
  6. Когато регистрационния номер на продукта е премахнат.
- Тази гаранция се отнася за бравата и дистанционните управления. Гаранцията покрива единствено производствени дефекти. Дистрибуторът, вносител и производителят не носят отговорност за причинени вреди или пропуснати ползи поради гаранционна или извънгаранционна неизправност на продукта.
- **Гаранционен срок** - гаранцията е валидна за период от 2 години за физически лица и 1 година за юридически лица, считано от датата на покупката (удостоверява се с гаранционна карта, касов бон или фактура).
- **ВНОСИТЕЛ:** Авлон ЕООД, гр. София, жк. Младост 1, бл. 15А , тел. 0886 529 179